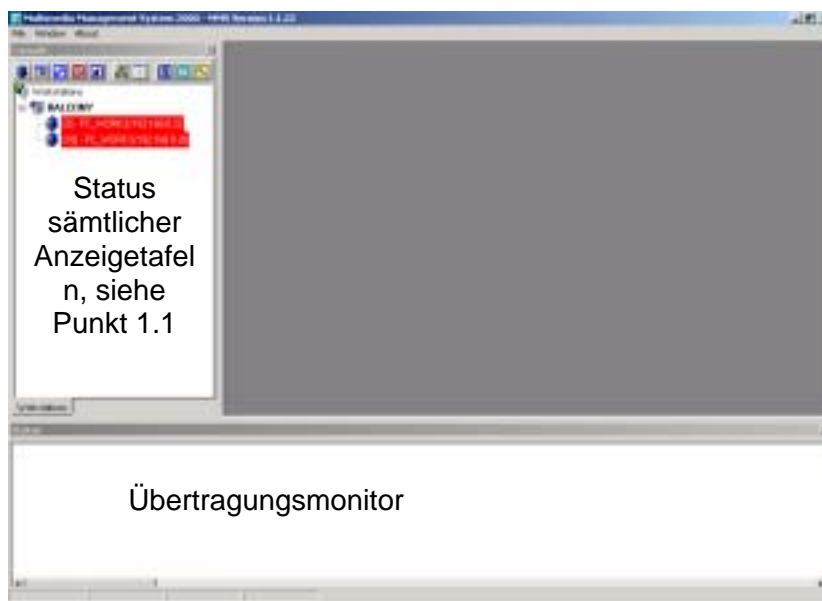


## Inhaltsverzeichnis

<b>1</b>	<b>Hauptfenster</b> .....	<b>3</b>
1.1	Terminal Status .....	4
<b>2</b>	<b>Konfiguration der Anzeigetafeln</b> .....	<b>4</b>
<b>3</b>	<b>Kunden Register</b> .....	<b>5</b>
<b>4</b>	<b>Standorte der Anzeigetafeln</b> .....	<b>6</b>
<b>5</b>	<b>Scheduler</b> .....	<b>7</b>
5.1	Schedule erstellen oder ändern .....	8
5.1.1	Schedule Gruppe.....	8
5.2	Schedule Details.....	9
5.2.1	Graphic Files Transfer .....	10
5.3	Zwischeneinblendungen .....	11
5.3.1	Sofortige Nachrichten darstellen .....	11
5.4	Suchen und importieren von Bildern, Animationen .....	11
<b>6</b>	<b>PIXIO Graphic Designer</b> .....	<b>11</b>
6.1	Erstellen von Text .....	12
6.2	Erstellen von Grafik-Text Elementen.....	12
6.3	Erstellen von Timer-Designs .....	13
<b>7</b>	<b>Standort-Monitor</b> .....	<b>13</b>
<b>8</b>	<b>File Transfer</b> .....	<b>13</b>
<b>9</b>	<b>Parameter Einstellungen</b> .....	<b>13</b>
<b>10</b>	<b>MSMQ Communicator</b> .....	<b>14</b>
<b>11</b>	<b>Controller</b> .....	<b>14</b>
11.1	Systemkommandos senden .....	14
11.2	Anzeigefläche definieren .....	15
<b>12</b>	<b>Sportprogramme</b> .....	<b>15</b>

## 1 Hauptfenster



Konfiguration der Anzeigetafeln, siehe Punkt 2



Kunden Register, siehe Punkt 3



Standort Designer, siehe Punkt 4



Scheduler, siehe Punkt 5



PIXIO Graphic Designer, siehe Punkt 6



Standort-Monitor, siehe Punkt 7



Wird ein neues Terminal bei der Konsole angemeldet so erscheint dieses erst nach dem betätigen des Buttons Aktualisieren in der Liste der angeschlossenen Anzeigetafeln!



Startet das File- Übertragungsprogramm, siehe Punkt 8

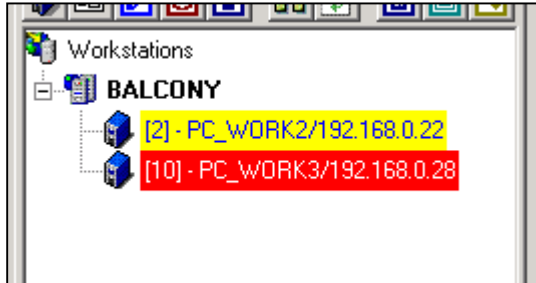


Einstellungen der Parameter für versch. Anzeigetafeln, siehe Punkt 9



MSMQ Communicator, siehe Punkt **Fehler! Verweisquelle konnte nicht gefunden werden.**

## 1.1 Terminal Status



In obiger Abbildung werden die angeschlossenen Anzeigetafeln und deren Status angezeigt. Der gelbe Hintergrund signalisiert dass die Anzeige online ist und der rote Hintergrund lässt erkennen dass diese Anzeige offline ist.

## 2 Konfiguration der Anzeigetafeln

In dieser Tabelle müssen die Parameter der verschiedenen Anzeigetafeln eingegeben werden. **WICHTIG!** Um eine Verbindung mit einer Anzeigetafel herstellen zu können müssen auch die Parameter-Einstellungen richtig sein. Siehe Punkt 9



- ☞ [NEW] – Zum anlegen eines neuen Terminals klicken Sie auf den Button [NEW], anschliessend geben Sie die Daten für das neue Terminal ein. Jetzt speichern Sie die Daten mit [SAVE]
- ☞ [MODIFY] – Zum Ändern von Terminaleinträgen. Anschliessend speichern Sie die Daten mit [SAVE]
- ☞ [DELETE] – Löscht das markierte Terminal aus der Liste.
- ☞ [CANCEL] – Bricht den begonnen Vorgang ab und löscht alle Änderungen.
- ☞ [REFRESH] – Tabelle wird neu eingelesen
- ☞ [SORT] – Wählen Sie hier die Spalte nach denen die Terminals sortiert werden sollen. Mit der Checkbox unterhalb dieses Pull-Downmenüs kann die Sortierrichtung festgelegt werden.  
Desc. – Absteigend, Asc. – Aufsteigend

### 3 Kunden Register

In diesem Register können die Kundendaten erfasst werden.

Client ID	Title	Client name	Company name	Address	City
2	Mr.	Werner Unterfrauer	ALGE TIMING Tool	Picabonast. 6	Absam
3	Mrs.	Peter Bar	ALGE TIMING Schweiz	Hochwangstasse	Masenfeld
4	Mr	Bertil Salling	ALGE-TIMING Schweden	Kerwigen 41	Djursholm

Client Maintenance

Client ID: 2 Title: Mr.

Client Name: Werner Unterfrauer Company: ALGE TIMING Tool

Address: Picabonast. 6 City: State: Zip code: Country: Email: Telephone 1: Telephone 2: Fax: Mobile: Notes:

Sort: CLIENTID - Client ID

Desc Asc

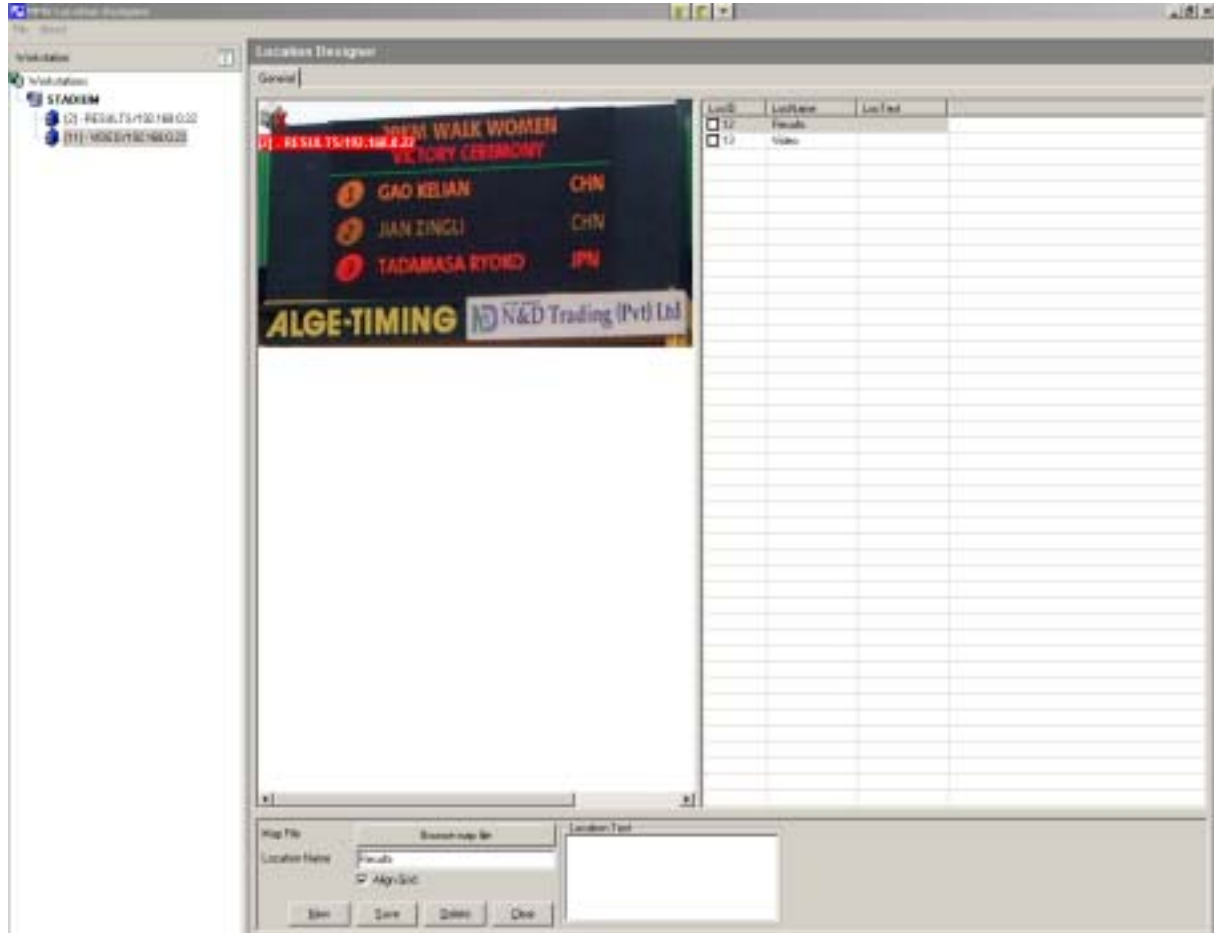
New Modify Delete

Save Cancel Refresh

- ☞ [NEW] – Zum anlegen eines neuen Kunden klicken Sie auf den Button [NEW], anschliessend geben Sie die Daten für den neuen Kunden ein. Jetzt speichern Sie die Daten mit [SAVE]
- ☞ [MODIFY] – Zum Ändern von Kundendaten. Anschliessend speichern Sie die Daten mit [SAVE]
- ☞ [DELETE] – Löscht den markierten Kunden aus der Liste.
- ☞ [CANCEL] – Bricht den begonnen Vorgang ab und löscht alle Änderungen.
- ☞ [REFRESH] – Tabelle wird neu eingelesen
- ☞ [SORT] – Wählen Sie hier die Spalte nach denen die Kunden sortiert werden sollen. Mit der Checkbox unterhalb dieses Pull-Downmenüs kann die Sortierichtung festgelegt werden.  
Desc. – Absteigend, Asc. – Aufsteigend

## 4 Standorte der Anzeigetafeln








Dieser Punkt dient zur Standortbeschreibung der einzelnen Anzeigetafeln.



- [NEW] zum erstellen eines neuen Standortes.
- Zum anpassen eines bestehenden Standortes wählen Sie diesen in der rechten Liste aus. Es erscheint dann das zugehörige Bild.
- Mit dem Button *Browse Map File* können Sie eine bereits eingescannte Karte auswählen.
- Mit dem Button *SAVE* speichern Sie die neuen Eingaben.

## 5 Scheduler



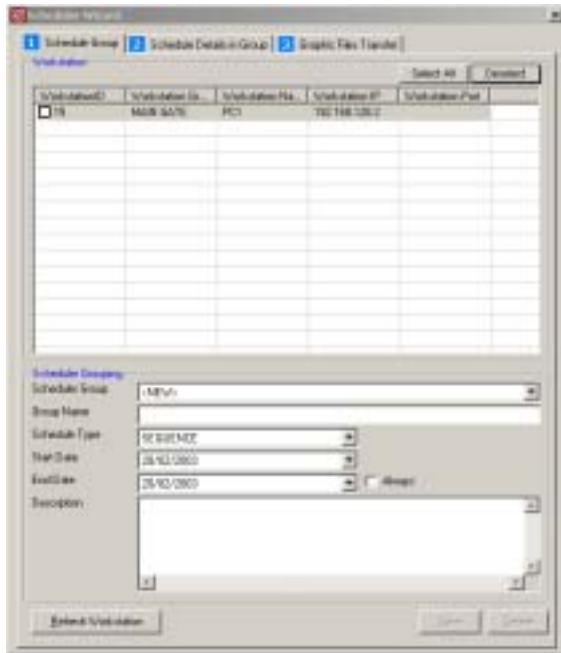
-  Scheduler Gruppe erstellen oder ändern, siehe Punkt 5.1
-  Sofortiges Schedule zur Zwischeneinblendung, siehe Punkt 5.3
-  Sofortige Nachricht zur Zwischeneinblendung, siehe Punkt 5.3.1
-  Konfiguration der Anzeigetafeln, identisch wie in MMS Controller, siehe Punkt 2
-  Suchen nach Bildern und importieren in den Media - Ordner, siehe Punkt 5.4
-  Kunden Register, identisch wie in MMS Controller, siehe Punkt 3
-  Schedule Aktualisieren

Jede Anzeigetafel kann mehrere Schedules ausführen. Jedoch nur eine Type der Schedulergruppe SLOT. Jedes Schedule kann sich aus mehreren Bildern und Animationen zusammensetzen.

## 5.1 *Schedule erstellen oder ändern*

### 5.1.1 Schedule Gruppe

In diesem Registerblatt können Schedules definiert werden und diese auch den verschiedenen Anzeigetafeln zugewiesen werden. Achten Sie darauf das Sie ein gültiges Datum für den Zeitablauf wählen, sonst wird ihr Schedule nicht angezeigt.



## 5.2 Schedule Details



Wählen sie hier die Schedulerguppe aus die Sie ändern wollen und klicken anschliessend auf den Button **Insert Schedule Files Information Into Schedule Group** um in die Detailansicht des Schedules zu gelangen.



In diesem Fenster wählen Sie nun die anzuzeigenden Bilder, Animationen,.... aus die sie in diesem Schedule anzeigen möchten. **ACHTUNG!** Sie können nur Bilder aus dem MEDIA-Ordner in ein Schedule einfügen. Siehe auch Punkt 5.4.

Wählen sie zuerst den Dateitypen aus und dann den Dateinamen.

Wählen Sie nun die Zeit für die das Bild oder die Animation angezeigt werden soll aus. **ACHTUNG!** Die Bilder werden innerhalb des Schedules nur angezeigt wenn diese auch innerhalb des Datumsbereichs liegen. Mit dem Datumsfeld kann zum Beispiel ein bestimmtes Bild nur bis zu einem bestimmten Datum angezeigt werden.

Die Einstellung File Effect dient zum Überblenden von einem auf das nächste Bild. Folgende Überblend Effekte stehen derzeit zur Verfügung.

- |                     |                                          |
|---------------------|------------------------------------------|
| ☞ LEFT TO RIGHT     | von links nach rechts                    |
| ☞ RIGHT TO LEFT     | von rechts nach links                    |
| ☞ TOP TO BOTTOM     | von oben nach unten                      |
| ☞ BOTTOM TO TOP     | von unten nach oben                      |
| ☞ HORIZ. WIPE IN    | horizontal von aussen nach innen         |
| ☞ HORIZ. WIPE OUT   | horizontal von innen nach aussen         |
| ☞ VERT:WIPE IN      | vertikal von aussen nach innen           |
| ☞ VERT.WIPE OUT     | vertikal von innen nach aussen           |
| ☞ SLIDE UP          | nach oben schiebend überblenden          |
| ☞ SLIDE DOWN        | nach unten schiebend überblenden         |
| ☞ PUSH UP           | nach oben schieben                       |
| ☞ PUSH DOWN         | nach unten schieben                      |
| ☞ DIAGONAL TL-BR    | von links oben nach rechts unten         |
| ☞ DIAGONAL BL-TR    | von links unten nach rechts oben         |
| ☞ DIAGONAL TR-BL    | von rechts oben nach links unten         |
| ☞ DIAGONAL BR-TL    | von rechts unten nach links oben         |
| ☞ DOUBLE DIAG TL-BR | diagonal von links oben und rechts unten |
| ☞ DOUBLE DIAG BL-TR | diagonal von links unten und rechts oben |

## 5.2.1 Graphic Files Transfer

Dieser Punkt dient zur Übertragung der neuen oder geänderten Schedules und Bilddateien auf die Anzeigetafel.



Markieren Sie zuerst die Anzeigetafel der Sie die neuen Schedules schicken wollen.



Wenn Sie auf den Button Transfer klicken dann öffnet sich ein Pull-Downmenü mit folgenden Möglichkeiten.

- ☞ All Files
- ☞ Scheduler Data Files
- ☞ Board Setting Files
- ☞ Graphic Files

sendet alle Dateien an die Anzeigetafel (Standard)  
 sendet nur die Scheduler Daten. Nur möglich wenn sich die Bilder bzw. Animationen nicht geändert haben.  
 Nur wenn sich Anzeigeeigenschaften geändert haben.  
 Wenn das Schedule gleich bleibt, jedoch ein paar Bilder nachbearbeitet wurden.

**Purge Log** löscht das Logfile des Übertragungsfensters.

**Select All** markiert alle Anzeigetafeln

**Deselect** löscht Markierung bei den Anzeigetafeln

**Setting** damit gelangt man in den manuellen Übertragungsmodus.

## 5.3 Zwischeneinblendungen

### 5.3.1 Sofortige Nachrichten darstellen

Diese Funktion ist derzeit noch nicht verfügbar!

## 5.4 Suchen und importieren von Bildern, Animationen

Browsen Sie mit diesem Hilfsprogramm nach Bildern auf einem Ihrer Datenträger.

Markieren Sie dann die Checkboxen der zu importierenden Bilder und importieren die Bilder und Animationen mit dem Button „Copy to Media- Path“

**ACHTUNG! Nur Bilder und Animationen die sich im Media – Pfad befinden können in ein Schedule eingefügt werden!**

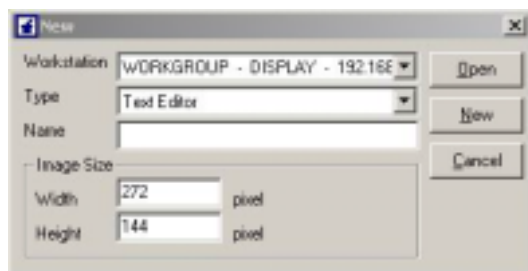


## 6 PIXIO Graphic Designer

Mit dem PIXIO Graphik Designer lassen sich schnell Texte in darstellbare Bilder umwandeln. Weiters können mit dem PIXIO Graphik Designer Timerlayouts und zusammengesetzte Bilder erstellt werden.



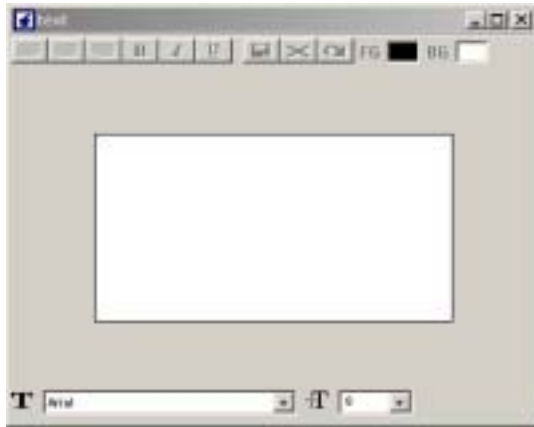
Klicken Sie auf File – Editor oder drücken Sie **Ctrl + N** auf ihrer Tastatur.



Wählen sie die Anzeige aus für die sie einen Text, Timer oder zusammengesetztes Bild erstellen möchten. Mit der Auswahl der Anzeigetafel wird automatisch die Grösse der Anzeigetafel im PIXIO Graphikdesigner übernommen.

## 6.1 Erstellen von Text

Geben sie eine Namen im Feld Name ein und klicken dann auf New.  
Es öffnet sich ein Fenster in der Grösse ihrer Anzeigetafel.



Doppelklicken Sie im weissen Feld und geben dann einen Text ein. Wählen sie eine Schriftgrösse und Schriftart aus.  
Die Farbe der Schrift können sie mit einem klick auf die Farbe neben FG bestimmen.  
Die Hintergrundfarbe kann mit einem Klick auf die Farbe neben BG erfolgen.

**ACHTUNG!** Um Ihr Schriftbild zu speichern müssen sie auf das Diskettensymbol klicken!

Im Schedule können Sie diesen Text unter Ihrem Dateinamen und der Dateierweiterung RTF finden. Siehe Punkt 5.2.









## 6.2 Erstellen von Grafik-Text Elementen

Wählen Sie unter Type GTX

Geben sie eine Namen im Feld Name ein und klicken dann auf New.  
Es öffnet sich ein Fenster in der Grösse ihrer Anzeigetafel.



Mit diesem Programm können sie Bilder und Text zu einem Anzegebild zusammenfassen. Erstellen sie Ihren Text und fügen dann einfach die dazupassenden Bilder ein.

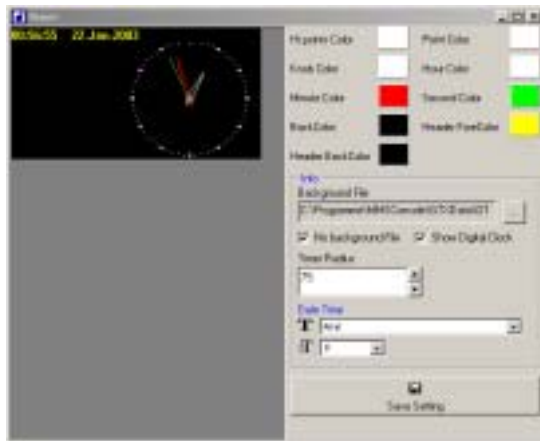
-  Text einfügen
-  Bild einfügen
-  Hintergrundbild einfügen (automatisch angepasst)
-  Hintergrundbild vielfach einfügen
-  Hintergrundfarbe einfügen, bzw. ändern
-  Markiertes Objekt löschen
-  Hintergrundbilder löschen
-  Entwurf speichern

## 6.3 Erstellen von Timer-Designs

Wählen Sie unter Type Timer

Geben sie eine Namen im Feld Name ein und klicken dann auf New.

Es öffnet sich ein Fenster in der Grösse ihrer Anzeigetafel.



Mit diesem Programm können sie einfach eine Tageszeitanzeige realisieren. Wählen sie die Farben der Zeiger, usw. aus und importieren sie ein Hintergrundbild.

## 7 Standort-Monitor

Zeigt ONLINE was auf der Anzeigetafel für Bildfolgen ablaufen, bzw. ob die Anzeigetafel betriebsbereit ist.

## 8 File Transfer

Derzeit ohne Funktion

## 9 Parameter Einstellungen



Mit diesem kleinen Programm lässt sich die Software Kundenspezifisch anpassen.

**ACHTUNG!** Diese Programm darf nur vom Wartungspersonal bedient werden und wird deshalb auch nicht ausführlicher beschrieben!

## 10 MSMQ Communicator

Der MSMQ Communicator dient als Verbindungsglied von ihrem PC und der Anzeigetafel. Sämtliche Kommunikation wird von diesem Programm im Hintergrund erledigt. Das Programm startet automatisch bei Programmstart!

## 11 Controller

Der Controller dient zur Grundeinstellung und zum Wechsel des Anzeigemodus der Anzeigetafel.



Senden von Systemkommandos siehe Punkt 11.1


Anzeigefläche definieren, siehe Punkt 11.2

### 11.1 Systemkommandos senden

Folgende Kommandos können an die verschiedenen Anzeigetafeln gesendet werden.

- |                         |                                                                 |
|-------------------------|-----------------------------------------------------------------|
| ☞ START SCHEDULER       | Das Schedule der Anzeige wird gestartet                         |
| ☞ STOPP SCHEDULER       | Das Schedule wird angehalten                                    |
| ☞ START DIRECT VIDEO    | Live Video wird eingeblendet, nicht bei allen Systemen möglich! |
| ☞ STOPP DIRECT VIDEO    | Video wird ausgeblendet                                         |
| ☞ REFRESHALL            | Sämtliche Daten werden neu eingelesen                           |
| ☞ REFRESHSCHEDULE       | Scheduledaten werden neu eingelesen                             |
| ☞ REFRESHSYSTEM         | Systemdaten werden neu eingelesen                               |
| ☞ SYNCHDATE             | Datum wird mit PC-Datum synchronisiert                          |
| ☞ SYNCHTIME             | Zeit wird mit PC-Zeit synchronisiert                            |
| ☞ RUN EXTERNAL PROGRAM  | Startet ein beliebiges externes Programm in der Anzeigetafel    |
| ☞ STOP EXTERNAL PROGRAM | Stoppt ein beliebiges externes Programm.                        |

## 11.2 Anzeigefläche definieren

Wählen sie die zu konfigurierende Anzeigetafel und klicken dann auf .  
Die Anzeige erlischt und wartet auf das „Spinnennetz“.  
Stellen Sie die Höhe und Breite der Anzeigetafel in den Feldern Screen Width und Screen Height ein, anschliessend verschieben sie mit Screen Left und Right die Position des Fensters soweit bis sie auf Ihrer Anzeigetafel ein „Spinnennetz mit einer geschlossenen Umrandung erscheint.

## 12 Sportprogramme

Um die Anzeigetafel für Sportveranstaltungen einzusetzen bietet ALGE-TIMING verschiedenste Softwarepakete an. Mit diesen Softwarepaketen wird Ihre Multimedia-Anzeigetafel zur Sportanzeige.

Um die Anzeigetafel in den Live-Modus umzuschalten der für Sporteinblendungen benötigt wird starten sie diesen einfach mit dem Communicator wie unter Punkt 11.1 beschrieben. Die Bedienung für die jeweilige Sportart entnehmen Sie bitte der separaten Anleitung für den jeweiligen Sport.